



รายงานการประเมินตนเองของสถานศึกษา ระดับการศึกษาปฐมวัย

ประจำปีการศึกษา 2564



โรงเรียนบ้านकुงชัย

กลุ่มโรงเรียนเครือข่ายเสมอมาสื่อ
สังกัดสำนักงานเขตพื้นที่การศึกษาประถมศึกษาน่านเจริญ
สังกัดสำนักงานคณะกรรมการการศึกษาขั้นพื้นฐาน
กระทรวงศึกษาธิการ

คำนำ

ตามพระราชบัญญัติแห่งชาติ พ.ศ. ๒๕๔๒ และแก้ไขเพิ่มเติม (ฉบับที่ ๒) พ.ศ. ๒๕๔๕ ระบุให้หน่วยงานต้นสังกัดและสถานศึกษาจัดให้มีระบบประกันคุณภาพภายในสถานศึกษาและถือว่าการประกันคุณภาพการศึกษาต้องดำเนินการอย่างต่อเนื่อง โดยจัดทำกรเขียนรายงานการประเมินตนเองของสถานศึกษา (SAR) ให้เสนอต่อหน่วยงานต้นสังกัดและเสนอต่อสาธารณชน เพื่อนำไปสู่การพัฒนามาตรฐานการศึกษาเพื่อรองรับการประเมินภายนอก รอบ ๔ ตามกฎกระทรวงว่าด้วยระบบ หลักเกณฑ์และวิธีการประกันคุณภาพการศึกษา พ.ศ. ๒๕๖๑ รายงานการประเมินของสถานศึกษา ปีการศึกษา ๒๕๖๔ ที่ระบุให้สถานศึกษาแต่ละแห่งจัดให้มีระบบการประกันคุณภาพการศึกษาภายในสถานศึกษา โดยการกำหนดมาตรฐานการศึกษาของสถานศึกษาให้เป็นไปตามมาตรฐานการศึกษาแต่ละระดับและประเภทการศึกษา ที่รัฐมนตรีว่าการกระทรวงศึกษาธิการประกาศกำหนด พร้อมทั้งจัดทำแผนพัฒนาการจัดการศึกษาของ สถานศึกษาที่มุ่งคุณภาพตามมาตรฐานการศึกษาและดำเนินการตามแผนที่กำหนดไว้ จัดให้มีการประเมินผลและตรวจสอบคุณภาพการศึกษาภายในสถานศึกษา ติดตามผลการดำเนินการ เพื่อพัฒนา สถานศึกษาให้มีคุณภาพตามมาตรฐานการศึกษา และจัดส่งรายงานผลการประเมินตนเอง ให้แก่หน่วยงานต้นสังกัดหรือหน่วยงานที่กำกับดูแลสถานศึกษาเป็นประจำทุกปี

เอกสารรายงานประจำปีของสถานศึกษาฉบับนี้ ประกอบด้วยส่วนสำคัญ คือ บทสรุปของ ผู้บริหารสถานศึกษา ส่วนที่ ๑ ข้อมูลพื้นฐาน ส่วนที่ ๒ ผลการประเมินตนเองของสถานศึกษา ส่วนที่ ๓ สรุปผลการประเมินและแนวทางการพัฒนา และส่วนที่ ๔ ภาคผนวก

โรงเรียนบ้านกุงชัยขอขอบคุณคณะกรรมการดำเนินงานและผู้เกี่ยวข้องทุกฝ่ายทั้งภายในและภายนอกสถานศึกษา ที่มีส่วนร่วมในการจัดทำกรเขียนรายงานการประเมินตนเองของสถานศึกษา (SAR) ฉบับนี้ และหวังว่าเอกสารรายงานฉบับนี้ จะเป็นประโยชน์ต่อการปรับปรุงและพัฒนาคุณภาพสถานศึกษาในปีถัดไป และเป็นฐานข้อมูลในการกำหนดนโยบายการพัฒนาคุณภาพการจัดการศึกษาของสถานศึกษาและเขตพื้นที่การศึกษา ตลอดจนเพื่อประโยชน์ในการรองรับการประเมินคุณภาพภายนอก จากสำนักงานรับรองมาตรฐานและประเมินคุณภาพการศึกษา (องค์การมหาชน) ต่อไป

โรงเรียนบ้านกุงชัย

๒๗ เมษายน ๒๕๖๕

สารบัญ

เรื่อง	หน้า
คำนำ	ก
สารบัญ	ข
บทสรุปของผู้บริหารสถานศึกษา.....	ค
ส่วนที่ ๑ ข้อมูลพื้นฐาน.....	๑
๑.๑ ข้อมูลทั่วไป	๑
๑.๒ ข้อมูลบุคลากรของสถานศึกษา.....	๒
๑.๓ ข้อมูลนักเรียน	๓
ส่วนที่ ๒ ผลการประเมินตนเองของสถานศึกษา.....	๔
ผลการประเมินคุณภาพภายในสถานศึกษา ระดับการศึกษาขั้นพื้นฐาน.....	๔
ส่วนที่ ๓ สรุปผลการประเมินและแนวทางการพัฒนา	๑๐
ส่วนที่ ๔ ภาคผนวก	

บทสรุปของผู้บริหารสถานศึกษา

โรงเรียนบ้านกุงชัย ตำบลดงบัง อำเภอเสลภูมิอำนาจ จังหวัดอำนาจเจริญ ๓๗๑๒๐ สำนักงานเขตพื้นที่ การศึกษาประถมศึกษาอำนาจเจริญ จัดการเรียนการสอนโดย มีนักเรียนระดับชั้นอนุบาล ๒ ถึงชั้นมัธยมศึกษาปีที่ ๓ จำนวน ๑๔๕ คน ผู้บริหาร ๑ คน ครูผู้สอน ๑๒ คน จัดทำรายงานการประเมินคุณภาพของตนเอง (SAR) ปี การศึกษา ๒๕๖๔ เสนอต่อหน่วยงานต้นสังกัด และหน่วยงานอื่น ๆ ดังต่อไปนี้

ผลการประเมินตามมาตรฐานการศึกษาของสถานศึกษา ระดับปฐมวัย

โรงเรียนบ้านกุงชัยจัดการเรียนการสอนระดับปฐมวัย มีนักเรียนชั้นอนุบาลปีที่ ๒ - ๓ รวม ๒๐ คน ครูผู้สอน ๒ คน จัดทำรายงานการประเมินคุณภาพของตน (SAR) ปีการศึกษา ๒๕๖๓ เสนอต่อหน่วยงานต้นสังกัด และหน่วยงานอื่น ๆ ผลการประเมินตนเองในภาพรวม อยู่ในระดับ **ดีเลิศ** มีผลการดำเนินงาน ดังต่อไปนี้

เด็กมีพัฒนาการด้านร่างกายแข็งแรง มีสุขนิสัยที่ดี และดูแลความปลอดภัยของตนเองได้ เด็กระดับปฐมวัย ๒๐ คน มีน้ำหนักส่วนสูงตามเกณฑ์ จำนวน ๑๘ คน โรงเรียนบ้านกุงชัยได้จัดกิจกรรมที่ส่งเสริมให้เด็กได้สนุกสนาน มีความสุขในการเรียนรู้ จากโครงการส่งเสริมพัฒนาการเด็กปฐมวัย ส่งผลให้นักเรียนระดับปฐมวัยโรงเรียนบ้านกุงชัยร้อยละ ๙๒.๕๙ มีพัฒนาการทางด้านอารมณ์จิตใจ ควบคุมและแสดงออกทางอารมณ์ได้เหมาะสมตามวัย

คุณภาพเด็กด้านสังคม ช่วยเหลือตนเอง และเป็นสมาชิกที่ดีของสังคม นักเรียนระดับปฐมวัยโรงเรียนบ้านกุงชัยทุกคนช่วยเหลือตนเองในการทำกิจวัตรประจำวัน มีวินัยในตนเอง รู้จักการประหยัดพอเพียง มีส่วนร่วมในการดูแลรักษาสิ่งแวดล้อมทั้งในและนอกห้องเรียน จากโครงการประชาธิปไตย โดยมีการแบ่งเด็กออกเป็นกลุ่มสี ตามวันจันทร์ถึงศุกร์ แล้วจัดให้มีเขตรับผิดชอบทำความสะอาดตามสีของตนพร้อมทั้งมีการตรวจสอบโดยกลุ่มสี อื่นๆ มีมารยาททางวัฒนธรรมไทย เช่น การไหว้ การทักทาย จากโครงการส่งเสริมคุณธรรมจริยธรรม กิจกรรมวิถีพุทธและอนุรักษ์วัฒนธรรมไทยส่งผลให้นักเรียนระดับปฐมวัยโรงเรียนบ้านกุงชัยร้อยละ ๙๖.๓๐ มีพัฒนาการด้านสังคม ช่วยเหลือตนเอง และเป็นสมาชิกที่ดีของสังคมได้อย่างเหมาะสม

คุณภาพเด็กด้านสติปัญญา สื่อสารได้มีทักษะการคิดพื้นฐาน และแสวงหาความรู้ได้ นักเรียนระดับปฐมวัยโรงเรียนบ้านกุงชัยทุกคน สนทนาโต้ตอบและเล่าเรื่องให้ผู้อื่นเข้าใจ ตั้งคำถามในสิ่งที่ตนเองสนใจหรือสงสัย และพยายามค้นหาคำตอบ อ่านนิทานและเล่าเรื่องที่ตนเองอ่านได้เหมาะสมกับวัย มีความสามารถในการคิดรวบยอด การคิดแก้ปัญหาและสามารถตัดสินใจเรื่องง่าย ๆ ได้ จากโครงการส่งเสริมพัฒนาการเด็กปฐมวัย

ด้านกระบวนการจัดการบริหารและการจัดการหลักสูตร โรงเรียนบ้านกุงชัยมีหลักสูตรปฐมวัยที่ยืดหยุ่น และสอดคล้องกับหลักสูตรสถานศึกษาเป็นรูปแบบการจัดการจัดประสบการณ์ที่ก่อให้เกิดการเตรียมความพร้อม เน้นการเรียนรู้ผ่านการเล่นและการลงมือปฏิบัติด้วยตนเอง สอดคล้องกับวิถีชีวิตของครอบครัว ชุมชน และท้องถิ่น จากกิจกรรมปรับปรุงหลักสูตรปฐมวัย พุทธศักราช ๒๕๖๐ กิจกรรมบูรณาการปรัชญาเศรษฐกิจพอเพียงสู่การเรียนการสอน ส่งผลให้โรงเรียนบ้านกุงชัยมีหลักสูตรสถานศึกษาปฐมวัยตามพุทธศักราช ๒๕๖๐

ส่งเสริมให้ครูมีความเชี่ยวชาญด้านการจัดประสบการณ์โรงเรียนบ้านกุงชัยได้มีการพัฒนาคุณภาพครูด้านการศึกษาปฐมวัยอย่างต่อเนื่อง ซึ่งส่งผลให้ครูด้านการศึกษาปฐมวัยมีความรู้ความสามารถในการวิเคราะห์ และออกแบบหลักสูตรสถานศึกษาปฐมวัย มีทักษะในการจัดประสบการณ์และการประเมินพัฒนาการเด็กเป็นรายบุคคล มีประสบการณ์ในการออกแบบการจัดกิจกรรม ทักษะการสังเกต และการปฏิสัมพันธ์ที่ดีกับเด็กและผู้ปกครอง จากโครงการพัฒนาบุคลากร ส่งผลให้ครูโรงเรียนบ้านกุงชัยมีความเชี่ยวชาญด้านจัดประสบการณ์

จัดสภาพแวดล้อมและสื่อเพื่อการเรียนรู้อย่างปลอดภัย และพอเพียง ทั้งภายใน และภายนอกห้องเรียน ที่คำนึงถึงความปลอดภัยของผู้เรียน ส่งเสริมให้เกิดการเรียนรู้ทั้งแบบรายบุคคลและรายกลุ่ม มีมุมประสบการณ์และสื่อการเรียนรู้ที่หลากหลายที่ได้จากธรรมชาติหรือสื่อในชุมชน มุ่งเน้นให้เกิดการเรียนรู้แบบเรียนปนเล่นมีความสุข

ในการเรียนรู้ที่มีสื่อเทคโนโลยีใช้ในการสืบเสาะหาความรู้จากโครงการส่งเสริมการจัดการศึกษา ส่งผลให้โรงเรียนบ้านกุงชัยมีการจัดสภาพแวดล้อมและสื่อเพื่อการเรียนรู้อย่างปลอดภัย และพอเพียงการให้บริการสื่อเทคโนโลยีสารสนเทศและสื่อการเรียนรู้เพื่อสนับสนุนการจัดประสบการณ์มีการจัดสิ่งอำนวยความสะดวก ให้บริการด้านสื่อเทคโนโลยีสารสนเทศ อุปกรณ์เพื่อสนับสนุนการจัดประสบการณ์เพื่อพัฒนาครูอย่างเพียงพอและทั่วถึง จากโครงการจัดบริการคอมพิวเตอร์และไอซีที ส่งผลให้โรงเรียนบ้านกุงชัยมีการให้บริการสื่อเทคโนโลยีสารสนเทศและสื่อการเรียนรู้เพื่อสนับสนุนการจัดประสบการณ์

ด้านการจัดการการจัดประสบการณ์ที่เน้นเด็กเป็นสำคัญ มีการจัดประสบการณ์ที่ส่งเสริมให้เด็กมีพัฒนาการทุกด้านอย่างสมดุลเต็มศักยภาพ จัดประสบการณ์การเรียนรู้ที่ครอบคลุมพัฒนาการในทุกด้านให้เหมาะสมกับวัย

ด้านร่างกาย พัฒนาการเคลื่อนไหวทางร่างกายอย่างเหมาะสมตามจินตนาการเพื่อให้ร่างกายทุกส่วนทั้งกล้ามเนื้อมัดใหญ่มัดเล็กได้ทำงานอย่างมีประสิทธิภาพ

ด้านอารมณ์ จิตใจ เด็กมีพัฒนาการด้านอารมณ์ความรู้สึกได้อย่างเหมาะสม รู้จักยับยั้งชั่งใจ รู้จักการรอคอย กล้าแสดงออก ช่วยเหลือแบ่งปันมีความรับผิดชอบ

ด้านสติปัญญา มีความคิดรวบยอด รู้จักการแก้ปัญหา สื่อสารและมีทักษะความคิดพื้นฐานแสวงหาความรู้ได้อย่างเหมาะสมตามวัย จากโครงการส่งเสริมพัฒนาการเด็กปฐมวัย โดยนำกิจกรรมบ้านนักวิทยาศาสตร์น้อยเข้าไปบูรณาการในแผนการจัดประสบการณ์

สร้างโอกาสให้เด็กได้รับประสบการณ์ตรง เล่น และปฏิบัติอย่างมีความสุข โรงเรียนบ้านกุงชัยได้จัดประสบการณ์การเรียนรู้ที่ส่งเสริมให้เด็กได้ประสบการณ์โดยตรง จากการเรียนผ่านการเล่น โดยลงมือปฏิบัติจริงด้วยตนเองและการเรียนรู้รายกลุ่ม เพื่อก่อให้เกิดความมีน้ำใจ ความสามัคคี การแบ่งปัน และการรอคอย เพื่อส่งผลให้เด็กเกิดการเรียนรู้ได้อย่างมีความสุข จากโครงการบ้านนักวิทยาศาสตร์น้อย ส่งผลให้โรงเรียนบ้านกุงชัยมีการจัดประสบการณ์ที่สร้างโอกาสให้เด็กได้ประสบการณ์ตรง เล่น และปฏิบัติอย่างมีความสุข

ด้านการประเมินพัฒนาการเด็กตามสภาพจริง และนำผลการประเมินพัฒนาการเด็กไปปรับปรุงการจัดประสบการณ์และพัฒนาเด็ก โรงเรียนบ้านกุงชัยมีกระบวนการ การประเมินพัฒนาการเด็กปฐมวัย จากการจัดประสบการณ์การเรียนรู้ และการจัดกิจกรรมประจำวันด้วยเครื่องมือ และวิธีการที่หลากหลาย เช่น การสังเกต การสอบถาม การสำรวจ และการวิเคราะห์ผลพัฒนาการของเด็ก

ส่วนที่ ๑

ข้อมูลพื้นฐานของสถานศึกษา

๑.๑.๑ ข้อมูลทั่วไป

ชื่อสถานศึกษา : โรงเรียนบ้านกุงชัย

ที่อยู่ : เลขที่ ๑๐๖ หมู่ที่ ๑๐ บ้านกุงชัย ตำบลดงบัง อำเภอถืออำนาจ จังหวัดอำนาจเจริญ
รหัสไปรษณีย์ ๓๗๑๒๐

สังกัด : สำนักงานเขตพื้นที่การศึกษาประถมศึกษาอำนาจเจริญ

โทรศัพท์ : ๐๘๓ - ๓๖๔๓๐๘๓

โทรสาร : -

E-Mail : -

เปิดสอน : ระดับชั้นอนุบาลปีที่ ๑ ถึง ระดับชั้นมัธยมศึกษาปีที่ ๓

๑.๒.๑ ข้อมูลบุคลากรของสถานศึกษา

(ข้อมูล ณ วันที่ ๑ เมษายน พ.ศ.๒๕๖๔ - วันที่ ๑ ตุลาคม พ.ศ.๒๕๖๔)

๑) จำนวนบุคลากร

บุคลากร	ผู้บริหาร	ข้าราชการครู	พนักงาน ราชการ	ครูอัตราจ้าง	เจ้าหน้าที่ อื่นๆ	รวมทั้งหมด
จำนวน	๑	๑๒	-	๒	๑	๑๖

๒) วุฒิการศึกษาสูงสุดของบุคลากร

บุคลากร	ต่ำกว่า ปริญญาตรี	ปริญญาตรี	ปริญญาโท	ปริญญาเอก	รวมทั้งหมด
จำนวน	-	๑๔	๒	-	๑๖

๓) สาขาวิชาที่จบการศึกษาและภาระงานสอน

ที่	สาขาวิชา	จำนวน(คน)	ภาระการสอนเฉลี่ยของ ครู ๑ คน (ชม./สัปดาห์)
๑	วิจัยและการวัดผล	๑	๕
๒	หลักสูตรและการสอน	๑	๒๒
๓	บริหารการศึกษา	๑	๒๒
๔	วิทยาศาสตร์	๑	๒๓
๕	คณิตศาสตร์	๒	๒๗
๖	ภาษาอังกฤษ	๑	๒๓
๗	สังคมศึกษา	๒	๑๗

ที่	สาขาวิชา	จำนวน(คน)	ภาระการสอนเฉลี่ยของครู ๑ คน (ชม./สัปดาห์)
๘	สุขศึกษาและพลศึกษา	๑	๒๓
๙	ประถมศึกษา	๑	๒๓
๑๐	คอมพิวเตอร์ศึกษา	๑	๒๕
๑๑	โภชนาการชุมชน	๑	๒๓
๑๒	ภาษาอังกฤษธุรกิจ	๑	๒๔
๑๓	ปฐมวัย	๑	๓๐
๑๔	ทัศนศิลป์	๑	๓๐
รวม		๑๖ คน	

๑.๒.๒ ข้อมูลบุคลากรของสถานศึกษา

(เนื่องจากบุคลากรของสถานศึกษาเกษียณอายุราชการใน วันที่ ๑ ตุลาคม พ.ศ.๒๕๖๔ จำนวน ๓ คน ข้อมูลดังกล่าวจึงเป็นข้อมูล ณ วันที่ ๒ ตุลาคม พ.ศ.๒๕๖๔ - วันที่ ๒๐ เมษายน พ.ศ.๒๕๖๕)

๑) จำนวนบุคลากร

บุคลากร	ผู้บริหาร	ข้าราชการครู	พนักงานราชการ	ครูอัตราจ้าง	เจ้าหน้าที่อื่นๆ	รวมทั้งหมด
จำนวน	๑	๙	-	๒	๑	๑๓

๒) วุฒิการศึกษาสูงสุดของบุคลากร

บุคลากร	ต่ำกว่าปริญญาตรี	ปริญญาตรี	ปริญญาโท	ปริญญาเอก	รวมทั้งหมด
จำนวน	-	๑๑	๒	-	๑๓

๓) สาขาวิชาที่จบการศึกษาและภาระงานสอน

ที่	สาขาวิชา	จำนวน(คน)	ภาระการสอนเฉลี่ยของครู ๑ คน (ชม./สัปดาห์)
๑	วิจัยและการวัดผล	๑	๕
๒	หลักสูตรและการสอน	๑	๒๙
๓	วิทยาศาสตร์	๑	๒๖
๔	คณิตศาสตร์	๒	๒๘

ที่	สาขาวิชา	จำนวน(คน)	ภาระการสอนเฉลี่ยของครู ๑ คน (ชม./สัปดาห์)
๕	ภาษาอังกฤษ	๑	๒๙
๖	สังคมศึกษา	๑	๑๒
๗	สุขศึกษาและพลศึกษา	๑	๒๖
๘	ประถมศึกษา	๑	๒๘
๙	คอมพิวเตอร์ศึกษา	๑	๒๖
๑๐	ภาษาอังกฤษธุรกิจ	๑	๒๙
๑๑	ปฐมวัย	๑	๓๐
๑๒	ทัศนศิลป์	๑	๒๙
รวม		๑๓	

๑.๓ ข้อมูลนักเรียน

จำนวนนักเรียน ปีการศึกษา ๒๕๖๔ รวม ๑๔๕ คน

ระดับชั้นเรียน	จำนวนห้อง	เพศ		รวม	เฉลี่ยต่อห้อง
		ชาย	หญิง		
อ.๒	๑	๗	๒	๙	๑:๙
อ.๓	๑	๕	๖	๑๑	๑:๑๑
รวม	๒	๑๖	๑๑	๒๗	
ป.๑	๑	๙	๕	๑๔	๑:๑๔
ป.๒	๑	๘	๘	๑๖	๑:๑๖
ป.๓	๑	๖	๑๑	๑๗	๑:๑๗
ป.๔	๑	๑๒	๕	๑๗	๑:๑๗
ป.๕	๑	๘	๙	๑๗	๑:๑๗
ป.๖	๑	๑๐	๗	๑๗	๑:๑๗
รวม	๖	๕๓	๔๕	๙๘	
ม.๑	๑	๗	๔	๑๑	๑:๑๑
ม.๒	๑	๔	๕	๙	๑:๙
ม.๓	๑	๕	๒	๗	๑:๗
รวม	๓	๑๖	๑๑	๒๗	
รวมทั้งสิ้น	๑๑	๘๑	๖๔	๑๔๕	

ส่วนที่ ๒

ผลการประเมินตนเองของสถานศึกษา

ระดับปฐมวัย

ผลการประเมินมาตรฐานการศึกษาระดับการศึกษาขั้นปฐมวัย

มาตรฐานการศึกษา	ระดับคุณภาพ
มาตรฐานที่ ๑ คุณภาพของผู้เรียน	ดีเลิศ
มาตรฐานที่ ๒ กระบวนการบริหารและการจัดการ	ดีเลิศ
มาตรฐานที่ ๓ กระบวนการจัดการเรียนการสอนที่เน้นผู้เรียนเป็นสำคัญ	ดีเลิศ

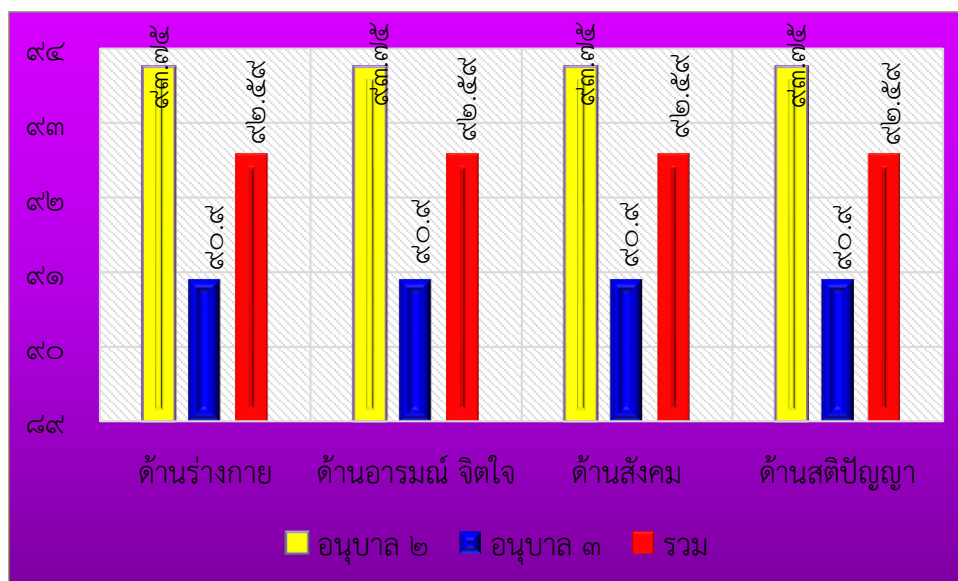
ด้านที่ ๑ มาตรฐานด้านคุณภาพผู้เรียน

ระดับคุณภาพ : ดีเลิศ

สถานศึกษา จัดประสบการณ์ที่ครอบคลุมพัฒนาการทั้งสี่ด้านได้แก่ ร่างกาย อารมณ์-จิตใจ สังคม และสติปัญญา มีสุขนิสัยที่ดี ดูแลความปลอดภัยของตนเองได้ จัดบริการอาหารให้เด็กอย่างพอเพียงและถูกหลักโภชนาการ ครูมีการสร้างแรงจูงใจในการบริโภคอาหารที่มีคุณค่า มีการประเมินภาวะโภชนาการเป็นประจำทุกภาคเรียน มีการชั่งน้ำหนักและวัดส่วนสูงของเด็กภาคเรียนละสองครั้ง รวมทั้งนักเรียนได้รับการปลูกจิตสำนึกในเรื่องการดูแลสุขภาพ การออกกำลังกายอย่างสม่ำเสมอ รู้จักป้องกันตนเองจากโรคภัยอุบัติเหตุ และสิ่งเสพติดให้โทษ ได้รับการส่งเสริมทักษะทางด้านการเคลื่อนไหวเต็มตามศักยภาพ มีการทดสอบสมรรถภาพร่างกายเป็นประจำทุกภาคเรียน สถานศึกษาจัดกิจกรรมที่หลากหลายเช่น กิจกรรมวันสำคัญกิจกรรมศิลปะ กิจกรรมทัศนศึกษาเพื่อส่งเสริม และกระตุ้นให้เด็กมีความกระตือรือร้นในการเข้าร่วมกิจกรรมต่างๆ กล้าพูดกล้าแสดงออกตามความสามารถ มีความรับผิดชอบ มีความคิดสร้างสรรค์ อีกทั้งยังปลูกจิตสำนึกให้เด็กรักธรรมชาติและสิ่งแวดล้อมโดยมอบหมายให้เด็กช่วยกันดูแลต้นไม้และสภาพแวดล้อมของสถานศึกษาให้อยู่ในสภาพสะอาดเรียบร้อยสวยงามอยู่เสมอ

จัดกิจกรรมต่างๆ เพื่อเปิดโอกาสให้เด็กทุกคนได้แสดงออกถึงการเป็นผู้นำและผู้ตามที่ดี ฝึกให้รู้จักมีความรับผิดชอบทั้งต่อตนเองและส่วนรวมเพื่อให้มีพัฒนาการด้านสังคมที่ดีมีระเบียบวินัยเชื่อฟังคำสั่งสอนของพ่อแม่ครูอาจารย์มีความซื่อสัตย์สุจริต รู้จักช่วยเหลือแบ่งปันมีมนุษยสัมพันธ์ที่ดีกับผู้อื่นประพฤติตนตามวัฒนธรรมและศาสนาที่ตนเองนับถือ ส่งเสริมให้เด็กรู้จัก คิด พัง สังเกต พูด สำรวจค้นคว้าทดลองโดยการลงมือปฏิบัติจริงด้วยตนเอง และได้รับการปูพื้นฐานทักษะการเรียนรู้ผ่านประสบการณ์ตรง การส่งเสริมให้มีทักษะในการทำงานร่วมกันเป็นทีมเปิดโอกาสให้รู้จัก คิด วางแผน ตัดสินใจ สร้างสรรค์ผลงานได้ตามความคิดและจินตนาการเสริมสร้างลักษณะนิสัยใฝ่เรียนรู้ กล้าพูดกล้าถาม ส่งเสริมให้มินิสัยรักการอ่านโดยสถานศึกษาจัดหาหนังสือไว้บริการในมุมหนังสืออย่างหลากหลายและมีจำนวนเพียงพอที่เด็กสามารถเข้าไปศึกษาด้วยตนเอง

ข้อมูลหลักฐาน และเอกสารสนับสนุน จำนวนนักเรียนที่มีผลการประเมินพัฒนาการในระดับดี



จากแผนภูมิพบว่า เด็กนักเรียนชั้น อนุบาลปีที่ ๒ มีผลการประเมินพัฒนาการด้านร่างกาย อารมณ์ จิตใจ สังคม และสติปัญญา ในระดับ ร้อยละ ๙๓.๗๕, ๙๓.๗๕ , ๙๓.๗๕ , ๙๓.๗๕ ตามลำดับ

เด็กนักเรียนชั้น อนุบาลปีที่ ๓ มีผลการประเมินพัฒนาการด้านร่างกาย อารมณ์ จิตใจ สังคม และสติปัญญา ในระดับ ร้อยละ ๙๐.๙๐, ๙๐.๙๐ , ๙๐.๙๐ , ๙๐.๙๐ ตามลำดับ

เมื่อพิจารณาในภาพรวมพบว่า เด็กในระดับปฐมวัยมีผลการประเมินพัฒนาการด้านร่างกาย อารมณ์ จิตใจ สังคม และสติปัญญา ในระดับ ร้อยละ ตามลำดับ ซึ่งทุกด้านสูงกว่าเป้าหมายที่สถานศึกษากำหนดคือผลการประเมินพัฒนาการด้านร่างกาย อารมณ์ จิตใจ สังคม และสติปัญญา ในระดับดี ร้อยละ ๙๒.๕๙

แนวทางการพัฒนาคุณภาพให้ดีขึ้นกว่าเดิม

๑. ครูจัดประสบการณ์และพัฒนาการการจัดประสบการณ์การเรียนรู้ที่เน้นผู้เรียนเป็นสำคัญจัดกิจกรรมที่หลากหลาย และพัฒนาตนเองอย่างต่อเนื่อง สม่ำเสมอ มีการประชุมร่วมคิด ร่วมปฏิบัติและร่วมแก้ปัญหาในการทำงาน

๒. พัฒนาแหล่งเรียนรู้ภายในสถานศึกษาที่น่าสนใจ เพื่อกระตุ้นให้เด็กมีนิสัย ใฝ่เรียนรู้ และแสวงหาคำตอบด้วยตนเอง

๓. เปิดโอกาสให้เด็กได้รับประสบการณ์สำคัญที่เป็นประสบการณ์ตรงจากแหล่งเรียนรู้ภูมิปัญญาท้องถิ่นให้มากยิ่งขึ้น

๔. จัดกิจกรรมการเรียนรู้โดยยึดศักยภาพของเด็กแต่ละคน ได้แก่ กิจกรรมการเรียนรู้แบบ STEM Education โดยครูผู้สอนนำมาบูรณาการกับ กิจกรรมการสอนแบบโครงการบ้านนักวิทยาศาสตร์น้อย ควบคู่กันไป

ด้านที่ ๒ มาตรฐานด้านการจัดการศึกษา

ระดับคุณภาพ : ดีเลิศ

สถานศึกษามีระบบบริหารจัดการที่มีประสิทธิภาพ มีหลักสูตรสถานศึกษาที่ครอบคลุมพัฒนาการทั้งสี่ด้าน สอดคล้องกับหลักสูตรการศึกษาปฐมวัยและบริบทของท้องถิ่นซึ่งการจัดทำหลักสูตรดังกล่าวเป็นความร่วมมือทั้งครู ผู้ปกครองและชุมชนมีครูผู้สอนที่มีวุฒิและมีความเชี่ยวชาญที่เพียงพอทุกระดับชั้น มีสิ่งแวดล้อมที่สะอาดปลอดภัย เอื้อต่อการเรียนรู้ของเด็กพร้อมทั้งมีสื่อและเทคโนโลยีที่สนับสนุนการจัดประสบการณ์ที่ได้มาตรฐานผู้บริหารเปิดโอกาสให้ผู้เกี่ยวข้องทุกฝ่ายมีส่วนร่วมในการจัดการศึกษา

ข้อมูลหลักฐาน และเอกสารสนับสนุน

๑. สถานศึกษาได้วิเคราะห์หลักสูตรการศึกษาปฐมวัย พุทธศักราช ๒๕๖๐ ของกระทรวงศึกษาธิการ และนำมาจัดทำเป็นหลักสูตรสถานศึกษาปฐมวัย ซึ่งครอบคลุม พัฒนาการทั้ง ๔ ด้าน สอดคล้องกับบริบทของท้องถิ่น เพื่อเป็นแนวทางในการพัฒนาเด็กให้บรรลุผลด้านพัฒนาการ ตลอดจนมีคุณลักษณะที่พึงประสงค์ปรากฏเด่นชัด

๒. สถานศึกษาได้จัดครูที่มีวุฒิการศึกษาปฐมวัย โดยเน้นให้ครูมีการบริหารชั้นเรียนที่สร้างวินัยเชิงบวก และปฏิสัมพันธ์ที่ดีกับเด็กและผู้ปกครอง จนเป็นที่พึงพอใจและเป็นที่ยอมรับของผู้ปกครองในการนำส่งบุตรหลาน เข้าเรียนในระดับปฐมวัยในสถานศึกษา

๓. สถานศึกษา ส่งเสริมให้ครูมีความเชี่ยวชาญด้านการจัดประสบการณ์ โดยการสนับสนุนครูทุกคนได้พัฒนาตนเองในวิชาชีพทั้งในและนอกสถานศึกษา อย่างต่อเนื่อง ตลอดจนร่วมมือ ร่วมพลังกันในการพัฒนา บทเรียนร่วมกัน โดยการสนับสนุนครูทุกคนได้พัฒนาตนเองและวิชาชีพทั้งในและนอกสถานศึกษา อย่างต่อเนื่อง ตลอดจนร่วมมือร่วมพลังกันในการพัฒนาบทเรียนร่วมกัน ที่ส่งผลต่อการพัฒนาคุณภาพเด็กผ่านการจัดทำแผนการจัดประสบการณ์ โดยคำนึงถึงความแตกต่างระหว่างบุคคล และเน้นพัฒนาการทั้ง ๔ ด้าน ผ่านกิจกรรมหลัก ๖ กิจกรรม มีการประเมินพัฒนาการเด็กทั้งแบบรายบุคคล และโดยรวม และนำผลการประเมินให้ผู้ปกครองร่วมพิจารณาเพื่อนำมาพัฒนาเด็กตามความสามารถ ของเด็กแต่ละคน

๔. สถานศึกษาได้จัดสภาพแวดล้อมและสื่อการเรียนรู้ที่ปลอดภัยและพอเพียง สำหรับเด็กทุกคนได้แก่ การจัดโทรทัศน์ที่สามารถเชื่อมต่อสื่อการเรียนรู้ต่างๆ ในทุกห้องเรียน สนามเด็กเล่น

๕. มีระบบบริหารคุณภาพที่เปิดโอกาสให้ผู้เกี่ยวข้องทุกฝ่ายมีส่วนร่วม ผู้บริหารเข้าใจถึงปรัชญาและหลักการจัดการศึกษาปฐมวัย ให้คำแนะนำ คำปรึกษาทางวิชาการและเอาใจใส่จัดการศึกษา มีการกระจายอำนาจการบริหารงานทุกระดับชั้น

แนวทางการพัฒนาคุณภาพให้ดีขึ้นกว่าเดิม

๑. พัฒนาระบบเทคโนโลยีสารสนเทศโดยการติดตั้งคอมพิวเตอร์ ที่เชื่อมต่ออินเทอร์เน็ตครบทุกชั้นเรียน ในห้องเรียนปฐมวัยทุกห้องเพื่อให้ครูได้ลงมือใช้งานจนเกิดความชำนาญ

๒. ส่งเสริมให้ครูทุกคนมีวัฒนธรรมการทำงานแบบชุมชนแห่งการเรียนรู้ทางวิชาชีพ เพื่อพัฒนาการจัด ประสบการณ์และกิจกรรมให้มีประสิทธิภาพยิ่งขึ้น และส่งเสริมให้เด็กเรียนรู้จากประสบการณ์ตรงและการทำงาน ร่วมกับผู้อื่น กระตุ้นให้เด็กได้คิด วิเคราะห์ แก้ปัญหา และสื่อสารให้ผู้อื่นรับรู้ เป็นผู้กล้าคิด กล้าทำ กล้าแสดงออก

ด้านที่ ๓ มาตรฐานการจัดประสบการณ์ที่เน้นเด็กเป็นสำคัญ

ระดับคุณภาพ : ดีเลิศ

ครูจัดประสบการณ์ให้เด็กอย่างมีประสิทธิภาพ สามารถใช้สื่อและเทคโนโลยีที่เหมาะสมในการกระตุ้นการเรียนรู้ของเด็กจนทำให้เด็กมีพัฒนาการทั้ง ๔ ด้านเป็นไปตามเป้าหมายของสถานศึกษากำหนด ครูทุกคนจัดประสบการณ์ที่เน้นเด็กเป็นสำคัญ เพื่อให้เด็กมีพัฒนาการสมบูรณ์ครบทั้ง ๔ ด้าน ครูรู้จักเด็กเป็นรายบุคคล มีการจัดกิจกรรมที่สร้างโอกาสให้เด็กทุกคนได้รับประสบการณ์ผ่านการเล่นและการลงมือปฏิบัติผ่านประสาทสัมผัสทั้ง ๕ ครูสามารถจัดบรรยากาศและสิ่งแวดล้อมทั้งภายในและภายนอกชั้นเรียน ที่เอื้อต่อการเรียนรู้ของเด็กครูใช้สื่อและเทคโนโลยีเพื่อกระตุ้นพัฒนาการของเด็ก ครูมีการประเมินผลเด็กเป็นรายบุคคล และนำผลมาพัฒนาการจัดประสบการณ์ ให้เด็กเพื่อบรรลุตามเป้าหมายที่สถานศึกษากำหนดไว้

ข้อมูลหลักฐานและเอกสารสนับสนุน

๑. ครูจัดประสบการณ์ที่เน้นเด็กเป็นสำคัญ เพื่อส่งเสริมให้เด็กมีพัฒนาการครบทั้ง ๔ ด้าน ได้แก่ ด้านร่างกาย ด้านอารมณ์-จิตใจ ด้านสังคม และด้านสติปัญญา โดยเปิดโอกาส ให้เด็กได้รับประสบการณ์ตรงได้เลือกเล่น และลงมือปฏิบัติผ่านกิจกรรมหลัก ๖ กิจกรรม คือ เคลื่อนไหวและจังหวะ เสริมประสบการณ์ สร้างสรรค์ เสรี กลางแจ้ง เกมการศึกษา โดยบูรณาการกิจกรรมอย่างหลากหลายที่สอดคล้องกับแนวคิด การใช้สมองเป็นฐาน (BBL : Brain Based Learning) การสอนแบบโครงการ (Project Approach) ไฮสโคป (HighScope) ด้วยการนำกิจกรรมหน้าเสาธง กิจกรรมกีฬา กิจกรรมเสริมประสบการณ์ กิจกรรมศิลปะสร้างสรรค์ เป็นต้น ครูจัดบรรยากาศห้องเรียน ให้มีมุมประสบการณ์ที่เอื้อต่อการเรียนรู้ของเด็ก ครูใช้สื่อเทคโนโลยีที่เหมาะสมสอดคล้องกับพัฒนาการของเด็กในห้องเรียนเน้นความสะอาด ปลอดภัย มีอากาศถ่ายเท ครูมีการประเมินพัฒนาการเด็กตามสภาพจริง โดยการสังเกต ตรวจสอบงานเด็ก ฯลฯ ในกิจกรรมประจำวันและกิจกรรมต่างๆ ที่จัดโดยผู้ปกครอง และผู้ที่เกี่ยวข้องเข้ามามีส่วนร่วมในการประเมินพัฒนาการและมีการนำผลมาพัฒนาเด็กเป็นรายบุคคล และการจัดประสบการณ์เด็กต่อไป

แนวทางพัฒนาคุณภาพให้ดีขึ้นกว่าเดิม

๑. ส่งเสริมให้เด็กเข้าร่วมกิจกรรมโดยใช้แหล่งเรียนรู้ภายนอกสถานศึกษาให้มากขึ้น โดยจัดทัศนศึกษา ไปยังแหล่งเรียนรู้ภายนอกสถานศึกษาที่ส่งเสริมการเรียนรู้ของเด็กที่สอดคล้องตามหลักสูตรให้มากยิ่งขึ้น

๒. ส่งเสริมให้เด็กสร้างองค์ความรู้และถ่ายทอดความรู้สู่สังคม และชุมชนภายนอกได้อย่างภาคภูมิใจ ในงาน Open class ของสถานศึกษา

สรุปผลการประเมินคุณภาพการศึกษาตามมาตรฐานการศึกษาาระดับปฐมวัย
ปีการศึกษา ๒๕๖๓

มาตรฐานตัวบ่งชี้	ผลการประเมินอิงเกณฑ์		ผลการประเมินอิงสถานศึกษา		ค่าเฉลี่ย	ระดับ
	ค่าเฉลี่ย	ระดับคุณภาพ	คะแนน	ระดับคุณภาพ		
มาตรฐานที่ ๑ คุณภาพของเด็ก						
๑.๑ มีพัฒนาการด้านร่างกาย แข็งแรง มีสุขนิสัยที่ดี และดูแลความปลอดภัยตนเองได้	๔.๙๙	ดีเลิศ	๕	ยอดเยี่ยม	๔.๙๙๕	ดีเลิศ
๑.๒ มีพัฒนาการด้านอารมณ์ จิตใจ ควบคุมและแสดงออกทางอารมณ์ได้	๔	ดีเลิศ	๕	ยอดเยี่ยม	๔.๕	ดีเลิศ
๑.๓ มีพัฒนาการด้านสังคม ช่วยเหลือตนเอง และเป็นสมาชิกที่ดีของสังคม	๔.๙๙	ดีเลิศ	๕	ยอดเยี่ยม	๔.๙๙๕	ดีเลิศ
๑.๔ มีพัฒนาการด้านสติปัญญา สื่อสารได้ มีทักษะการคิดพื้นฐาน และแสวงหาความรู้ได้	๔.๙๙	ดีเลิศ	๕	ยอดเยี่ยม	๔.๙๙๕	ดีเลิศ
มาตรฐานที่ ๒ กระบวนการบริหารและการจัดการ						
๒.๑ มีหลักสูตรครอบคลุมพัฒนาการทั้ง ๔ ด้าน สอดคล้องกับบริบทของท้องถิ่น	๔	ดีเลิศ	๕	ยอดเยี่ยม	๔.๕	ดีเลิศ
๒.๒ จัดครูให้เพียงพอกับชั้นเรียน	๔	ดีเลิศ	๕	ยอดเยี่ยม	๔.๕	ดีเลิศ
๒.๓ ส่งเสริมให้ครูมีความเชี่ยวชาญ ด้านการจัดประสบการณ์	๔	ดีเลิศ	๕	ยอดเยี่ยม	๔.๕	ดีเลิศ
๒.๔ จัดสภาพแวดล้อมและสื่อเพื่อการเรียนรู้ อย่างปลอดภัย และ เพียงพอ	๔	ดีเลิศ	๕	ยอดเยี่ยม	๔.๕	ดีเลิศ
๒.๕ ให้บริการสื่อเทคโนโลยีสารสนเทศและ สื่อการเรียนรู้เพื่อ สนับสนุนการจัด ประสบการณ์	๔	ดีเลิศ	๕	ยอดเยี่ยม	๔.๕	ดีเลิศ
๒.๖ มีระบบบริหารที่เปิดโอกาสให้ ผู้เกี่ยวข้องทุกฝ่ายมีส่วนร่วม	๔	ดีเลิศ	๕	ยอดเยี่ยม	๔.๕	ดีเลิศ

มาตรฐานตัวบ่งชี้	ผลการประเมินอิงเกณฑ์		ผลการประเมินอิงสถานศึกษา		ค่าเฉลี่ย	ระดับ
	ค่าเฉลี่ย	ระดับคุณภาพ	คะแนน	ระดับคุณภาพ		
มาตรฐานที่ ๓ การจัดประสบการณ์ที่เน้นเด็กเป็นสำคัญ						
๓.๑ จัดประสบการณ์ที่ส่งเสริมให้เด็กมีพัฒนาการทุกด้านอย่างสมดุล เต็มศักยภาพ	๔	ดีเลิศ	๕	ยอดเยี่ยม	๔.๕	ดีเลิศ
๓.๒ สร้างโอกาสให้เด็กได้รับประสบการณ์ตรง เล่นและปฏิบัติอย่างมีความสุข	๔	ดีเลิศ	๕	ยอดเยี่ยม	๔.๕	ดีเลิศ
๓.๓ จัดบรรยากาศที่เอื้อต่อการเรียนรู้ใช้สื่อและเทคโนโลยีที่เหมาะสมกับวัย	๔	ดีเลิศ	๕	ยอดเยี่ยม	๔.๕	ดีเลิศ
๓.๔ ประเมินพัฒนาการเด็กตามสภาพจริงและ นำผลการประเมิน พัฒนาการเด็กไปปรับปรุงการจัด	๔	ดีเลิศ	๕	ยอดเยี่ยม	๔.๕	ดีเลิศ

ส่วนที่ ๓

สรุปผล และแนวทางการพัฒนา

ผลการประเมินตนเองของสถานศึกษาถือเป็นข้อมูลสารสนเทศสำคัญที่สถานศึกษาจะต้องนำไปวิเคราะห์ สังเคราะห์เพื่อสรุปนำไปสู่การเชื่อมโยงหรือสะท้อนภาพความสำเร็จกับแผนพัฒนาการจัดการศึกษาของสถานศึกษา (๓-๕ ปี) และนำไปใช้ในการวางแผนพัฒนา คุณภาพการศึกษาของสถานศึกษา ดังนั้น จากผลการดำเนินงานของสถานศึกษา สามารถสรุปผลการประเมินในภาพรวมของจุดเด่น จุดควรพัฒนาของแต่ละมาตรฐานพร้อมทั้งแนวทาง การพัฒนาในอนาคตและความต้องการการช่วยเหลือได้ดังนี้

สรุปผล

จุดเด่น	จุดควรพัฒนา
<p>• ด้านคุณภาพผู้เรียน</p> <p>นักเรียนกล้าแสดงออก ำรงแจ่มใส สุขภาพกายแข็งแรง และเป็นผู้มีคุณธรรม จริยธรรมตามที่สถานศึกษากำหนด</p> <p>ผู้เรียนอ่านหนังสือออกและอ่านคล่อง รวมทั้งสามารถเขียนเพื่อการสื่อสารได้ทุกคนสามารถใช้เทคโนโลยีในการแสวงหาความรู้ได้ด้วยตนเอง ส่งผลให้ผลสัมฤทธิ์ทางการเรียนของนักเรียนอยู่ในระดับดีเลิศ</p> <p>ผู้เรียนมีสุขภาพร่างกายแข็งแรง มีสมรรถภาพทางกายและน้ำหนัก ส่วนสูงตามเกณฑ์มีระเบียบวินัยจนเป็น เอกลักษณ์ของสถานศึกษา เป็นที่ยอมรับของชุมชนโดยรอบในเรื่องความ มีวินัย เคารพกฎกติกา ระเบียบของสังคม</p>	<p>ควรได้รับการพัฒนาเกี่ยวกับความสามารถในการคิดวิเคราะห์ คิดอย่างมีวิจารณญาณ อภิปรายแลกเปลี่ยนความคิดเห็น และแก้ปัญหา</p> <p>นักเรียนควรได้รับการพัฒนาเกี่ยวกับการใช้เทคโนโลยีสารสนเทศและการสื่อสาร</p> <p>นักเรียนมีคุณลักษณะและค่านิยมที่ดี มีความภาคภูมิใจในท้องถิ่นและความเป็นไทย</p>
<p>• ด้านกระบวนการบริหารและการจัดการของผู้บริหารสถานศึกษา</p> <p>ผู้บริหารมีความตั้งใจ มีความมุ่งมั่น มีหลักการบริหาร และมีวิสัยทัศน์ที่ดี ในการบริหารงานสามารถเป็นแบบอย่างที่ดีในการทำงาน และคณะกรรมการสถานศึกษามีความตั้งใจ และมีความพร้อมในการปฏิบัติหน้าที่ตาม บทบาท</p> <p>โรงเรียนมีการบริหารและการจัดการอย่างเป็นระบบ โรงเรียนได้ใช้เทคนิค การประชุมที่หลากหลายวิธี เช่น การประชุมแบบมีส่วนร่วม การประชุมระดมสมอง การประชุมกลุ่ม เพื่อให้ทุกฝ่ายมีส่วนร่วมในการกำหนดวิสัย ทัศน์ พันธกิจ เป้าหมายที่ชัดเจน มีการปรับแผนพัฒนา</p>	<p>• ด้านกระบวนการบริหารและการจัดการของผู้บริหารสถานศึกษา</p> <p>ควรพัฒนาวิชาการที่เน้นคุณภาพผู้เรียนรอบด้านตามหลักสูตรสถานศึกษา และทุกกลุ่มเป้าหมาย ควรจัดระบบเทคโนโลยีสารสนเทศเพื่อสนับสนุนการบริหารจัดการ และการจัดการเรียนรู้อย่างมีคุณภาพ</p>

จุดเด่น	จุดควรพัฒนา
<p>คุณภาพการจัดการศึกษา แผนปฏิบัติการประจำปีที่สอดคล้องกับผลการจัดการศึกษา สภาพปัญหาความต้องการพัฒนาและนโยบาย การปฏิรูป การศึกษา ที่มุ่งเน้นการพัฒนาให้ ผู้เรียน มีคุณภาพตามมาตรฐานหลักสูตรของ สถานศึกษาครูผู้สอนสามารถจัดการ เรียนรู้ได้ อย่างมีคุณภาพมีการดำเนินการ นิเทศ กำกับ ติดตาม ประเมินผลการดำเนินงาน และจัดทำ รายงานผล การจัดการศึกษาและโรงเรียนได้ใช้ กระบวนการวิจัยในการรวบรวมข้อมูลมาใช้เป็นฐาน ในการวางแผนพัฒนาคุณภาพสถานศึกษา</p>	
<p>• ด้านกระบวนการเรียนการสอนที่เน้นผู้เรียน เป็นสำคัญ</p> <p>ครูพัฒนาตนเองอยู่เสมอ มีความตั้งใจ มุ่งมั่น ในการปฏิบัติหน้าที่อย่างเต็มเวลา และ ความสามารถ</p> <p>ครูจัดกิจกรรมให้นักเรียนแสวงหาความรู้ จาก สื่อเทคโนโลยีด้วยตนเองอย่างต่อเนื่อง</p> <p>ครูให้นักเรียนมีส่วนร่วมในการจัด บรรยากาศ สภาพแวดล้อมที่เอื้อต่อการเรียนรู้</p> <p>ครูจัดกิจกรรมให้นักเรียนเรียนรู้จากการคิด ได้ ปฏิบัติจริงด้วยวิธีการและแหล่งเรียนรู้ที่ หลากหลาย</p> <p>ผลงานวิจัยในชั้นเรียนของครูทุกคน ได้รับการ ตรวจ ประเมิน และ คำแนะนำ จาก คณะกรรมการวิจัย</p>	<p>• ด้านกระบวนการเรียนการสอนที่เน้นผู้เรียนเป็น สำคัญ</p> <p>ครูควรจัดการเรียนรู้ผ่านกระบวนการคิด ปฏิบัติจริง และสามารถนำไปประยุกต์ใช้ในชีวิตได้</p> <p>ครูควรจัดการเรียนรู้โดยใช้สื่อ เทคโนโลยีสารสนเทศ แลแหล่งเรียนรู้ที่เอื้อต่อการเรียนรู้</p> <p>ครูควรจัดกิจกรรมพัฒนาผู้เรียนใน ระดับชั้น ป.๑ - ป. ๖ ให้สามารถนำเสนอ อภิปรายและแลกเปลี่ยนเรียนรู้ อย่างสมเหตุสมผล และมีทักษะในการแก้ปัญหาตาม สถานการณ์ได้อย่างเหมาะสม</p> <p>ครูควรจัดการเรียนการสอนด้วยวิธีการที่หลากหลาย สอดคล้องกับ มาตรฐานการเรียนรู้ตัวชี้ วัดตาม หลักสูตรการศึกษาขั้นพื้นฐาน และฝึกให้นักเรียนได้ คิดวิเคราะห์ หาความรู้จากแหล่งเรียนรู้สื่อเทคโนโลยี ให้มากขึ้นและพัฒนาสื่อแหล่งเรียนรู้ จัด เตรียม ห้องปฏิบัติการให้อยู่ในสภาพดีและพร้อมใช้งานเสมอ</p> <p>ครูควรนำภูมิปัญญาท้องถิ่นให้เข้ามามีส่วนร่วมในการ จัดกิจกรรมการเรียนรู้ เน้นการปฏิบัติจริง</p>
<p>• ด้านการประกันคุณภาพภายในที่มี ประสิทธิภาพ</p> <p>โรงเรียนให้ความสำคัญกับการดำเนินงาน ประกันคุณภาพภายในของสถานศึกษา เน้นการ สร้างความเข้าใจและให้ความรู้ ด้านการประกัน คุณภาพการศึกษากับ คณะครูบุคลากรทุกฝ่าย ที่เกี่ยวข้องอย่างชัดเจนเป็นประโยชน์ในการ พัฒนาคุณภาพการศึกษาการดำเนินงานประกัน</p>	<p>• ด้านการประกันคุณภาพภายในที่มีประสิทธิผล</p> <p>สถานศึกษาจัดระบบให้ครูประเมินตนเองรายบุคคล ตามแผนพัฒนาตนเองแต่ยังขาดการให้ข้อมูลย้อนกลับ แก่ครูในการพัฒนาตนเองในการจัดกิจกรรมการ เรียนรู้เพื่อยกระดับคุณภาพของนักเรียน</p> <p>นักเรียนมีการประเมินตนเองในการเรียนรู้ แต่ยังขาด การติดตามช่วยเหลือด้านการเรียนรู้ของนักเรียนเป็น รายคน</p>

จุดเด่น	จุดควรพัฒนา
คุณภาพภายในของโรงเรียนเน้นการมีส่วนร่วม โดยดำเนินการในรูปของคณะ กรรมการสร้าง วัฒนธรรมการประกันคุณภาพภายในของ สถานศึกษาให้กับบุคคลที่เกี่ยวข้องทุกระดับ	

แนวทางการพัฒนาในอนาคต

- การจัดกิจกรรมการเรียนรู้ที่เน้นผู้เรียนเป็นสำคัญ พัฒนาผู้เรียนเป็นรายบุคคลให้ชัดเจนมากยิ่งขึ้น
- การส่งเสริมให้ครูเห็นความสำคัญของการจัดทำวิจัยในชั้นเรียน เพื่อพัฒนาผู้เรียนให้สามารถเรียนรู้ได้ เต็มตามศักยภาพตามช่วงวัย
- การพัฒนาครูและบุคลากรให้มีความเชี่ยวชาญทางวิชาชีพอย่างต่อเนื่อง
- การพัฒนาสถานศึกษาให้เป็นสังคมแห่งการเรียนรู้ของชุมชน

ความต้องการและการช่วยเหลือ

- การจัดสรรครูผู้สอนให้ครบชั้น สอนตรงตามวิชาเอก ตามเกณฑ์มาตรฐานวิชาเอก ที่ สพฐ. กำหนดให้ มีในโรงเรียนขยายโอกาสทางการศึกษา
- การพัฒนาครูผู้สอนในการจัดกิจกรรมการเรียนรู้ที่สอดคล้องกับการพัฒนาผู้เรียนในศตวรรษที่ ๒๑
- การสร้างข้อสอบที่เป็นมาตรฐาน ให้สอดคล้องกับมาตรฐานการเรียนรู้ตรงตามตัวชี้วัดทุกกลุ่มสาระ การเรียนรู้

ภาคผนวก

- คำสั่งแต่งตั้งแต่งตั้งคณะกรรมการประเมินคุณภาพการศึกษา สำหรับจัดรายงานประจำปี ๒๕๖๔
- มาตรฐานการศึกษา ระดับปฐมวัย แนบท้ายประกาศกระทรวงศึกษาธิการ เรื่อง ให้ใช้มาตรฐานการศึกษา ระดับปฐมวัย



คำสั่งโรงเรียนบ้านกุงชัย

ที่ ๒๕ / ๒๕๖๕

เรื่อง แต่งตั้งคณะกรรมการจัดทำรายงานผลการพัฒนาคุณภาพการศึกษา (SAR) ประจำปีการศึกษา ๒๕๖๔

ตามพระราชบัญญัติการศึกษาแห่งชาติ พ.ศ.๒๕๔๒ หมวด ๖ มาตรฐานและการประกันคุณภาพการศึกษา มาตรา ๔๘ บัญญัติว่า “ให้หน่วยงานต้นสังกัดและสถานศึกษาจัดให้มีระบบการประกันคุณภาพภายในสถานศึกษา และให้ถือว่าการประกันคุณภาพภายในเป็นส่วนหนึ่งของกระบวนการบริหารการศึกษาที่ต้องดำเนินการอย่างต่อเนื่อง โดยให้มีการจัดทำรายงานประจำปี เสนอต่อหน่วยงานต้นสังกัด หน่วยงานที่เกี่ยวข้อง และเปิดเผยต่อสาธารณชนเพื่อนำไปสู่การพัฒนาคุณภาพและมาตรฐานการศึกษา และเพื่อรองรับการประเมินภายนอก สมศ. เพื่อให้เป็นไปตามกฎหมายดังกล่าว โรงเรียนจึงเห็นควรแต่งตั้ง คณะกรรมการจัดทำรายงานผลการพัฒนาคุณภาพการศึกษา (SAR) ประจำปีการศึกษา ๒๕๖๔ ดังต่อไปนี้

๑. นายไพโรจน์ ใจดี	ผู้อำนวยการโรงเรียน	ประธานกรรมการ
๒. นายอำนาจ ดันโพธิ์	ครู คศ. ๓	กรรมการ
๓. นางสาวบุญส่ง ทนพันธ์	ครู คศ. ๓	กรรมการ
๔. นางสาวรุ่งอรุณ บุญเรือง	ครู คศ. ๒	กรรมการ
๕. นางสาวนิตยา คุรุพันธ์	ครู คศ. ๑	กรรมการ
๖. นางสาวอภิญา นิลเกษ	ครูผู้ช่วย	กรรมการ
๗. นางสาวอุไรวรรณ อ่อนมิ่ง	ครูอัตราจ้าง	กรรมการ
๘. นางสาวกัญญาณัฐ คณะคาย	ครูผู้ช่วย	กรรมการและผู้ช่วยเลขานุการ

ให้คณะกรรมการที่ได้รับแต่งตั้งดำเนินการจัดทำรายงานผลการปฏิบัติงานประจำปีของโรงเรียนให้เรียบร้อยภายในวันที่ ๓๐ เมษายน ๒๕๖๕ เพื่อรายงานต่อสำนักงานเขตพื้นที่การศึกษาประถมศึกษาอำนาจเจริญ คณะกรรมการสถานศึกษาขั้นพื้นฐาน และสาธารณชนทราบ ต่อไป

ทั้งนี้ ตั้งแต่วันที่ ๑๘ เดือนเมษายน พ.ศ.๒๕๖๕ เป็นต้นไป

สั่ง ณ วันที่ ๑๘ เดือนเมษายน พ.ศ.๒๕๖๕

(ลงชื่อ)

(นายไพโรจน์ ใจดี)

ผู้อำนวยการโรงเรียนบ้านกุงชัย

มาตรฐานการศึกษา ระดับปฐมวัย
แนบท้ายประกาศกระทรวงศึกษาธิการ เรื่อง ให้ใช้มาตรฐานการศึกษา ระดับปฐมวัย
ระดับการศึกษาขั้นพื้นฐาน และระดับการศึกษาขั้นพื้นฐานศูนย์การศึกษาพิเศษ
ฉบับลงวันที่ ๖ สิงหาคม ๒๕๖๑

มาตรฐานการศึกษา ระดับปฐมวัย พ.ศ. ๒๕๖๑ มีจำนวน ๓ มาตรฐาน ได้แก่

มาตรฐาน ที่ ๑ คุณภาพของเด็ก

มาตรฐาน ที่ ๒ กระบวนการการบริหารและการจัดการ

มาตรฐาน ที่ ๓ การจัดประสบการณ์ที่เน้นเด็กเป็นสำคัญ

มีรายละเอียด ดังนี้

มาตรฐานที่ ๑ คุณภาพเด็ก

- ๑.๑ มีพัฒนาการด้านร่างกาย แข็งแรง มีสุขนิสัยที่ดี และดูแลความปลอดภัยตนเองได้
- ๑.๒ มีพัฒนาการด้านอารมณ์ จิตใจ ควบคุมและแสดงออกทางอารมณ์ได้
- ๑.๓ มีพัฒนาการด้านสังคม ช่วยเหลือตนเอง และเป็นสมาชิกที่ดีของสังคม
- ๑.๔ มีพัฒนาการด้านสติปัญญา สื่อสารได้ มีทักษะการคิดพื้นฐาน และแสวงหาความรู้ได้

มาตรฐานที่ ๒ กระบวนการบริหารและการจัดการ

- ๒.๑ มีหลักสูตรครอบคลุมพัฒนาการทั้ง ๔ ด้าน สอดคล้องกับบริบทของท้องถิ่น
- ๒.๒ จัดครูให้เพียงพอกับชั้นเรียน
- ๒.๓ ส่งเสริมให้ครูมีความเชี่ยวชาญด้านการจัดประสบการณ์
- ๒.๔ จัดสภาพแวดล้อมและสื่อเพื่อการเรียนรู้ อย่างปลอดภัย และ เพียงพอ
- ๒.๕ ให้บริการสื่อเทคโนโลยีสารสนเทศและสื่อการเรียนรู้เพื่อ สนับสนุนการจัดประสบการณ์
- ๒.๖ มีระบบบริหารคุณภาพที่เปิดโอกาสให้ผู้เกี่ยวข้องทุกฝ่ายมีส่วนร่วม

มาตรฐานที่ ๓ การจัดประสบการณ์ที่เน้นเด็กเป็นสำคัญ

- ๓.๑ จัดประสบการณ์ที่ส่งเสริมให้เด็กมีพัฒนาการทุกด้านอย่างสมดุล เต็มศักยภาพ
- ๓.๒ สร้างโอกาสให้เด็กได้รับประสบการณ์ตรง เล่นและปฏิบัติอย่างมีความสุข
- ๓.๓ จัดบรรยากาศที่เอื้อต่อการเรียนรู้ใช้สื่อและเทคโนโลยีที่เหมาะสมกับวัย
- ๓.๔ ประเมินพัฒนาการเด็กตามสภาพจริงและนำผลการประเมิน พัฒนาการเด็กไปปรับปรุง

การจัดประสบการณ์และพัฒนาการเด็ก

แนวทางการให้ระดับคุณภาพ มาตรฐานการศึกษาระดับปฐมวัย

มาตรฐานที่ ๑ คุณภาพเด็ก

ระดับคุณภาพ	ประเด็นพิจารณา
กำลังพัฒนา	-มีพัฒนาการด้านร่างกาย อารมณ์ จิตใจ สังคมและสติปัญญายังไม่บรรลุตามเป้าหมายที่สถานศึกษากำหนด
ปานกลาง	-มีพัฒนาการด้านร่างกาย อารมณ์ จิตใจ สังคมและสติปัญญายังไม่บรรลุตามเป้าหมายที่สถานศึกษากำหนด -มีการจัดประสบการณ์การเรียนรู้ตามหลักสูตรและมีแผนงาน/โครงการ/กิจกรรมเสริมในการพัฒนาเด็กที่ยังไม่บรรลุตาม เป้าหมายที่สถานศึกษากำหนด
ดี	-มีพัฒนาการด้านร่างกาย อารมณ์ จิตใจ สังคมและสติปัญญา บรรลุตามเป้าหมายที่สถานศึกษากำหนด
ดีเลิศ	-มีพัฒนาการด้านร่างกาย อารมณ์ จิตใจ สังคมและสติปัญญา บรรลุตามเป้าหมายที่สถานศึกษากำหนด -มีการจัดประสบการณ์การเรียนรู้ตามหลักสูตรและมีแผนงาน/โครงการ/กิจกรรมเสริมในการพัฒนาเด็กอย่างเป็นระบบ และต่อเนื่อง
ยอดเยี่ยม	-มีพัฒนาการด้านร่างกาย อารมณ์ จิตใจ สังคมและสติปัญญา บรรลุตามเป้าหมายที่สถานศึกษากำหนด -มีการจัดประสบการณ์การเรียนรู้ตามหลักสูตรและมีแผนงาน/โครงการ/กิจกรรมเสริมในการพัฒนาเด็กอย่างเป็นระบบ และต่อเนื่อง -มีส่วนร่วมของพ่อแม่ครูพี่เลี้ยง ชุมชน และทุกฝ่ายที่เกี่ยวข้อง ในการส่งเสริมพัฒนาการของเด็ก

มาตรฐานที่ ๒ กระบวนการบริหารและการจัดการ

ระดับคุณภาพ	ประเด็นพิจารณา
กำลังพัฒนา	<ul style="list-style-type: none"> -มีหลักสูตรสถานศึกษาที่ไม่ยืดหยุ่นไม่สอดคล้องกับหลักสูตร การศึกษาปฐมวัยและบริบทของท้องถิ่น -มีระบบบริหารคุณภาพ แต่ไม่ส่งผลต่อการพัฒนาคุณภาพ เด็กปฐมวัย
ปานกลาง	<ul style="list-style-type: none"> -มีหลักสูตรสถานศึกษาที่ยืดหยุ่น สอดคล้องกับหลักสูตร การศึกษาปฐมวัยและบริบทของท้องถิ่น -มีระบบบริหารคุณภาพ แต่ไม่ส่งผลต่อการพัฒนาคุณภาพ เด็กปฐมวัย
ดี	<ul style="list-style-type: none"> -มีหลักสูตรสถานศึกษาที่ยืดหยุ่น สอดคล้องกับหลักสูตร การศึกษาปฐมวัยและบริบทของท้องถิ่น -จัดครูให้เพียงพอและเหมาะสมกับชั้นเรียน -มีการส่งเสริมให้ครูมีความเชี่ยวชาญด้านการจัดประสบการณ์ที่ส่งผลต่อคุณภาพเด็กเป็นรายบุคคล -จัดสภาพแวดล้อมอย่างปลอดภัย และมีสื่อเพื่อการเรียนรู้อย่างเพียงพอหลากหลาย -ให้บริการสื่อเทคโนโลยีสารสนเทศและสื่อการเรียนรู้ เพื่อสนับสนุนการจัดประสบการณ์เหมาะสมกับบริบทของ สถานศึกษา -มีระบบบริหารจัดการคุณภาพของสถานศึกษาที่ส่งผลต่อ คุณภาพตามมาตรฐานของสถานศึกษา และเปิดโอกาส ให้ผู้เกี่ยวข้องทุกฝ่ายมีส่วนร่วม
ดีเลิศ	<ul style="list-style-type: none"> -มีหลักสูตรสถานศึกษาที่ยืดหยุ่น สอดคล้องกับหลักสูตร การศึกษาปฐมวัยและบริบทของท้องถิ่น -จัดครูให้เพียงพอและเหมาะสมกับชั้นเรียน -มีการส่งเสริมให้ครูมีความเชี่ยวชาญด้านการจัดประสบการณ์ที่ส่งผลต่อคุณภาพเด็กเป็นรายบุคคล -จัดสภาพแวดล้อมอย่างปลอดภัย และมีสื่อเพื่อการเรียนรู้อย่างเพียงพอหลากหลาย -ให้บริการสื่อเทคโนโลยีสารสนเทศและสื่อการเรียนรู้ เพื่อสนับสนุนการจัดประสบการณ์เหมาะสมกับบริบทของ สถานศึกษา -มีระบบบริหารจัดการคุณภาพของสถานศึกษา การชี้แนะ ระหว่างการปฏิบัติงานที่ส่งผลต่อคุณภาพตามมาตรฐานของสถานศึกษา บูรณาการการปฏิบัติงานและเปิดโอกาส ให้ผู้เกี่ยวข้องทุกฝ่ายมีส่วนร่วม
ยอดเยี่ยม	<ul style="list-style-type: none"> -มีหลักสูตรสถานศึกษาที่ยืดหยุ่น สอดคล้องกับหลักสูตร การศึกษาปฐมวัยและบริบทของท้องถิ่น -จัดครูให้เพียงพอและเหมาะสมกับชั้นเรียน -มีการส่งเสริมให้ครูมีความเชี่ยวชาญด้านการจัดประสบการณ์ที่ส่งผลต่อคุณภาพเด็กเป็นรายบุคคล -จัดสภาพแวดล้อมอย่างปลอดภัย และมีสื่อเพื่อการเรียนรู้อย่างเพียงพอหลากหลาย -ให้บริการสื่อเทคโนโลยีสารสนเทศและสื่อการเรียนรู้ เพื่อสนับสนุนการจัดประสบการณ์เหมาะสมกับบริบทของ สถานศึกษา -มีระบบบริหารจัดการคุณภาพของสถานศึกษา การชี้แนะ ระหว่างการปฏิบัติงานที่ส่งผลต่อคุณภาพตามมาตรฐาน ของสถานศึกษา บูรณาการการปฏิบัติงานและเปิดโอกาส ให้ผู้เกี่ยวข้องทุกฝ่ายมีส่วนร่วม

มาตรฐานที่ ๓ การจัดประสบการณ์ที่เน้นเด็กเป็นสำคัญ

ระดับคุณภาพ	ประเด็นพิจารณา
กำลังพัฒนา	<p>-จัดประสบการณ์ที่ส่งเสริมให้เด็กมีพัฒนาการด้านร่างกาย อารมณ์ จิตใจ สังคม และสติปัญญาไม่สมดุล</p> <p>-ไม่สร้างโอกาสให้เด็กได้รับประสบการณ์ตรง เล่นและปฏิบัติ กิจกรรมอย่างอิสระตามความต้องการ ความสนใจและความ สามารถของเด็ก</p>
ปานกลาง	<p>-จัดประสบการณ์ที่ส่งเสริมให้เด็กมีพัฒนาการด้านร่างกาย อารมณ์ จิตใจ สังคม และสติปัญญาไม่สมดุล</p> <p>-สร้างโอกาสให้เด็กได้รับประสบการณ์ตรง เล่นและปฏิบัติ กิจกรรมอย่างอิสระตามความต้องการ ความสนใจและความ สามารถของเด็ก</p>
ดี	<p>-จัดประสบการณ์ที่ส่งเสริมให้เด็กมีพัฒนาการด้านร่างกาย อารมณ์ จิตใจ สังคมและสติปัญญาอย่างสมดุล เต็มศักยภาพของเด็กเป็นรายบุคคล</p> <p>-สร้างโอกาสให้เด็กได้รับประสบการณ์ตรง เล่นและปฏิบัติกิจกรรม เรียนรู้ ลงมือทำ และสร้างองค์ความรู้ด้วยตนเอง อย่างมีความสุข</p> <p>-จัดบรรยากาศและสภาพแวดล้อมในห้องเรียนที่เอื้อต่อการเรียนรู้ ใช้สื่อและเทคโนโลยีที่เหมาะสมกับวัย</p> <p>-ครูประเมินพัฒนาการเด็กตามสภาพจริงด้วยวิธีการที่หลากหลายโดยผู้ปกครองและผู้เกี่ยวข้อง มีส่วนร่วม นำผลการประเมินที่ได้ไปปรับปรุงการจัดประสบการณ์และพัฒนาเด็ก</p>
ดีเลิศ	<p>-จัดประสบการณ์ที่ส่งเสริมให้เด็กมีพัฒนาการด้านร่างกาย อารมณ์ จิตใจ สังคมและสติปัญญาอย่างสมดุลเต็มศักยภาพโดยความร่วมมือของพ่อแม่และครอบครัว ชุมชน และผู้เกี่ยวข้อง</p> <p>-สร้างโอกาสให้เด็กได้รับประสบการณ์ตรงเล่นและปฏิบัติกิจกรรมเรียนรู้ ลงมือทำและสร้างองค์ความรู้ด้วยตนเองอย่างมีความสุข</p> <p>-จัดบรรยากาศและสภาพแวดล้อมในห้องเรียนที่เอื้อต่อการเรียนรู้ โดยเด็กมีส่วนร่วม ใช้สื่อและเทคโนโลยีที่เหมาะสมกับวัย</p> <p>-ครูประเมินพัฒนาการเด็กตามสภาพจริงด้วยวิธีการที่หลากหลาย โดยผู้ปกครองและผู้เกี่ยวข้อง มีส่วนร่วมนำผลการประเมิน ที่ได้ไปปรับปรุงการจัดประสบการณ์และพัฒนาเด็ก</p>
ยอดเยี่ยม	<p>-จัดประสบการณ์ที่ส่งเสริมให้เด็กมีพัฒนาการด้านร่างกาย อารมณ์ จิตใจ สังคมและสติปัญญาอย่างสมดุลเต็มศักยภาพ โดยความร่วมมือของพ่อแม่และครอบครัว ชุมชน และผู้เกี่ยวข้อง และเป็นแบบอย่างที่ดี</p> <p>-สร้างโอกาสให้เด็กได้รับประสบการณ์ตรง เล่นและปฏิบัติกิจกรรม เรียนรู้ ลงมือทำ และสร้างองค์ความรู้ด้วยตนเองอย่างมีความสุข</p> <p>-จัดบรรยากาศและสภาพแวดล้อมในห้องเรียนที่เอื้อต่อการเรียนรู้ โดยเด็กมีส่วนร่วม ใช้สื่อและเทคโนโลยีที่เหมาะสมกับวัย</p> <p>-ครูประเมินพัฒนาการเด็กตามสภาพจริงด้วยวิธีการที่หลากหลาย โดยผู้ปกครองและผู้เกี่ยวข้องมีส่วนร่วมนำผลการประเมินที่ได้ไปปรับปรุงการจัดประสบการณ์และพัฒนาเด็ก</p>